



河南科技大学
HENAN UNIVERSITY OF SCIENCE AND TECHNOLOGY

明德博学 日新笃行

联系我们

河南科技大学继续教育学院培训中心

联系电话：0379-64810039 0379-64231265

联系地址：河南省洛阳市涧西区西苑路48号

网址：<https://jxjy.haust.edu.cn/fxljy/sy.htm>

河南科技大学
继续教育学院培训中心

CONTINUING EDUCATION TRAINING CENTER
HENAN UNIVERSITY OF SCIENCE AND TECHNOLOGY

CONTENTS 目 录

PART 01

河南科技大学简介

PART 02

继续教育学院简介

PART 03

培训中心简介

PART 04

办学优势和特色

PART 05

办学条件展示



PART 01 河南科技大学简介

- 河南科技大学坐落于“千年帝都，牡丹花城”、中原城市群副中心城市—洛阳，是国家国防科技工业局与河南省人民政府共建高校、全国深化创新创业教育改革示范高校、国家知识产权试点高校、国家级专业技术人员继续教育基地、教育部首批高等学校科技成果转化和技术转移基地、河南省重点建设的三所高水平综合性大学之一。
- 学校拥有8个博士学位授权一级学科，3个博士后流动站；41个硕士学位授权一级学科，24个专业研究生授权类别。工程学、材料科学、临床医学、农业科学、植物与动物学等5个学科进入ESI全球前1%，3个学科成为国家国防特色学科，3个学科入选河南省特色骨干学科建设学科（群），28个省级一级重点学科。
- 学校依托重型装备、农业机械、轴承、齿轮、金属材料、汽车与新能源、农业、医疗等方面形成的学科、科技、人才优势，助力“高铁轴承”“国家重大工程装备”“智能农机装备”等“大国重器”的研发，不断提升产学研合作的能力和水平。
- 学校确立了“厚基础、宽口径、重实践、求创新、强素质”的人才培养理念，先后为国家和社会培养输送33万余名高级专门人才，被全国轴承行业确定为人才培养和技术依托的仅有高校，被誉为轴承行业的“黄埔军校”。

历史沿革

1952

学校创建于北京

上世纪50年代中期，应国家工业基地建设布局的需要迁至洛阳

1958

更名为洛阳工学院，隶属于国家机械工业部

1998

划转至河南省管理

2002

由洛阳工学院、洛阳医专、洛阳农专合并组建河南科技大学

办学规模

4600 亩

总占地面积

170万 平方米

校舍建筑面积

6.6万 人

在校本科生、研究生、留学生、继续教育学生

33万 人

为国家和社会培养输送高级专门人才

综合排名

- 艾瑞深中国校友会网公布的2021中国大学排名中名列第94位
- 5个学科进入ESI全球前1%，3个学科成为国家国防特色学科，3个学科入选河南省特色骨干学科建设学科（群），28个省级一级重点学科
- 国家级、省级特色专业建设点15个，专业综合改革试点项目13个，39个专业入选“双万计划”一流本科专业，11个教育培养计划项目
- 在中国“互联网+”大学生创新创业大赛中，连续获得全国高校第17位、27位等好成绩；在中国高等教育学会公布的全国高校大学生学科竞赛排行榜中保持在60-80位。

培训基地

- 国家专业技术人员继续教育基地
- 国家数字技术工程师区块链培训机构
- 河南省专业技术人员继续教育基地
- 河南省职业教育‘双师型’教师培养培训基地

PART 02 继续教育学院简介

河南科技大学继续教育学院是河南科技大学面向社会，开展成人高等学历教育和非学历培训的办学与管理机构，是河南科技大学服务社会的重要渠道。继续教育与本科生教育、研究生教育共同构成了河南科技大学人才培养体系。

学院成立于20世纪70年代，位于景色优美、历史悠久的西苑校区，地处洛阳市涧西区中心地带，周边交通便利，办学设施完备。学院拥有专用高端培训室、多媒体教室、现代化报告厅、计算机房等各类教学活动场所。

学院开设成人高等学历教育本科专业18个、自学考试主考专业13个。教学站点覆盖河南省内各地市，目前成人学历教育在籍学生28850人。现已培养各类继续教育毕业生10万余人。学院先后荣获国家教育部“高校成人教育先进单位”“全国高等教育自学考试先进单位”和“全国高等教育学籍学历管理工作先进集体”等荣誉称号，河南省首批普通高校成人教育评估荣获“优秀”。

近年来，学院着力于转型升级，致力于提供高质量、多层次、多形式的非学历培训，依托“国家专业技术人员继续教育基地”“河南省专业技术人员继续教育基地”“河南省职业教育‘双师型’教师培养培训基地”和“大豫专技网”专业技术人员继续教育网络学习平台等培训基地和平台，积极开展培训业务，年均培训9000余人次。

在新的发展时期，河南科技大学继续教育学院将围绕打造具有自身特色和区位优势的中西部人才培养基地的工作思路，充分发挥河南科技大学的学科、人才综合优势，整合校内优质资源，稳步提高教育培训质量。同时学院依托华夏文明发源地之一——古都洛阳、牡丹花城、河南省副中心城市、全国先进制造业城市的区位优势，探索建设独具特色的课程体系和现场教学基地，更好地服务于国家和区域的高端人才培养和社会经济发展。



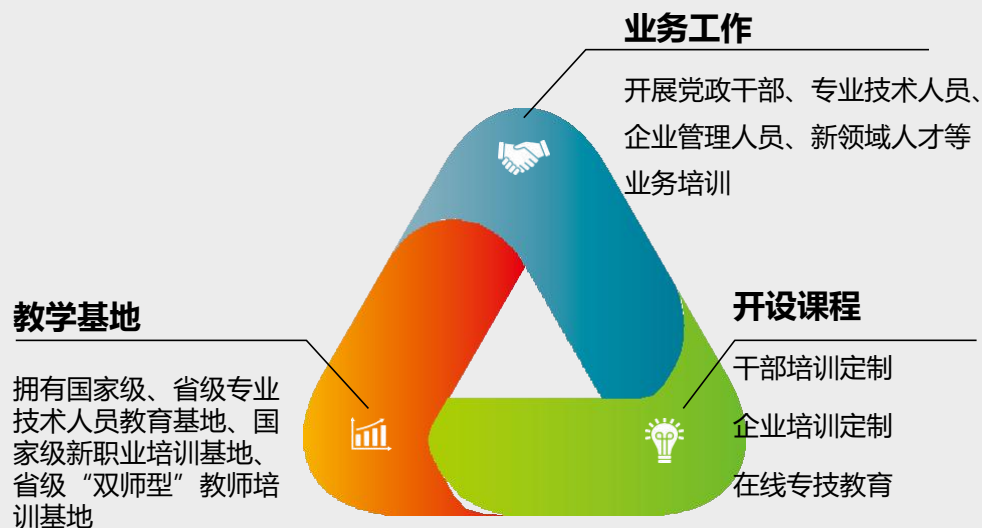
立足豫西
辐射全省
面向全国



PART 03 培训中心简介

继续教育学院培训中心传承河南科技大学办学理念，依托河南科技大学的优势学科、师资力量，提供高质量、多层次、多形式的非学历继续教育培训，业务涵盖各类党政管理干部培训、专业技术人员培训、企业经营管理者培训、军转干部专项培训、在线教育、管理咨询等。

在新的发展时期，继续教育培训中心将围绕打造具有自身特色和区位优势的中西部人才培养基地的工作思路，充分发挥学科、人才综合优势，整合校内优质资源，稳步提高教育培训质量，更好地服务于国家和区域的高端人才培养和社会经济发展。



教学基地

国家专业技术人员继续教育基地

2017年我校获批国家专业技术人员继续教育基地。依托学校机械工程、材料科学与工程、车辆工程、控制理论与控制工程等特色优势学科，向企事业单位提供了齿轮先进制造及智能装备、高端轴承设计制造、高端装备智能制造及监控、车辆传动设计与节能、新能源汽车驱动控制、大型铸锻件精密加工、工业机器人应用，制造业智能化与信息化等特色培训与定制培训。

国家数字技术工程师区块链培训机构

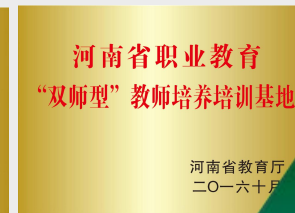
2022年我校成功入选国家首批数字技术工程师“区块链”培训机构。面向数字技术领域新职业人员，以相应国家职业标准为依据，以全国专业技术人员新职业培训教程为基础，开展专业化、规范化培训。

河南省专业技术人员继续教育基地

2014年我校获批河南省专业技术人员继续教育基地。在现代交通运输、生物技术、工商管理、医药卫生等特色领域做出了突出成绩。

河南省职业教育“双师型”教师培养培训基地

2016年我校获批河南省教育厅“双师型”教师培养培训基地。建设了具有专业特色的实训教学场所，为汽车制造与检修、计算机动漫与游戏制作等专业培养了“双师型”人才。



业务工作

按照“长短结合，中高搭配，线上培训相补充”的基地发展理念
利用国家级、省级平台积极开展非学历教育培训工作



干部定制课程

培训中心为各级公务员系统、党政机关、事业单位培训提供课程定制服务。



企业定制课程

培训中心承接国有大中型企业、民营企业等各类型企业的委托培训项目。服务地方经济发展，助力企业成长。

根据企业的特性，内训需求，针对性设计课程方案，遴选优秀学界和业界导师，全面提升学员的综合能力。



定制流程

项目承接

需求调研

方案制定

方案审批

协议签订

项目备案

培训实施

资料归档

在线专技教育

在线教育是基于“互联网+”的教学理念，整合优质教学资源，运用短视频、录播课程等表现方式的在线学习服务平台。

可实现移动、PC端自主学习，平台课程内容涵盖了党政学习、职业素养、工程技术、乡村振兴、科技前沿、经济热点、信息技术等领域，满足企事业单位人员移动学习需求。

在线学习网址

<http://kdyp.hnkjdx.org.cn>

<http://hnzj.hnkjdx.org.cn>

在线学习流程



登录注册



开通班级



开始学习



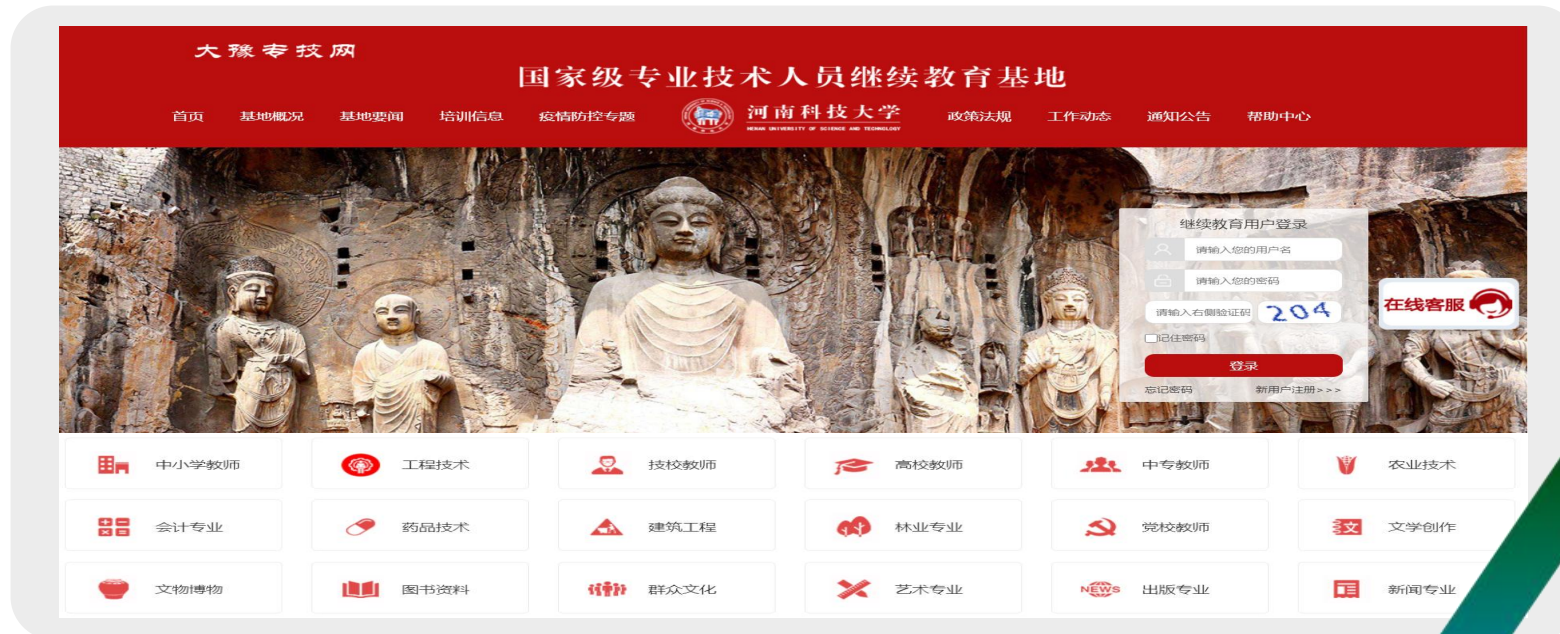
参加考试



学时申报



证书打印



PART 04 办学优势和特色

师资力量雄厚

依托河南科技大学优质教学资源，形成了一支由名师领衔、中青年学者为主力，校外专家学者助阵的优秀师资队伍。

河南科技大学专任教师2200余人，其中教授、副教授等高级专业技术人员1200余人，占54.54%；具有博士学位的教师1350余人，占61.36%；其中双聘院士、“百千万人才工程”国家级人选、教育部“长江学者和创新团队发展计划”带头人、中原学者科学家工作室首席科学家、中原学者、中原名师、省特聘教授、省学术技术带头人等100多人。

培训服务专业

培训中心拥有一支经验丰富、业务能力强的培训服务团队。

传承校训校风
严格教学管理

规范培训流程
保证教学质量

立体式教学

集中授课

案例教学

研讨交流

实地考察

现场观摩

模拟教学

经验交流

模拟沙盘



教学案例展示



把握好质量与规模、实力与规模、市场运维与规模等有机统一，以国家级专业技术人员继续教育基地为依托，发挥学校优势特色专业，充分利用自身资源优势，拓宽培训渠道，创新培训项目，创建有自身特色的培训品牌。

坚持政治引领 提升素质能力

贴近行业需求 突出行业特色

整合学校内外资源，建立优势互补、共同发展的合作关系，主动对接产业需求，提高学校非学历继续教育的实力和影响。以规范化作为底线，通过深化产教融合、校企合作，育训结合，健全多元化办学格局，探索建立专业化的管理、师资队伍，完善专业化的课程体系和管理手段等，以项目化、品牌化为建设手段，实现发展高端化培训服务的最终发展目标。



PART 05 办学条件展示

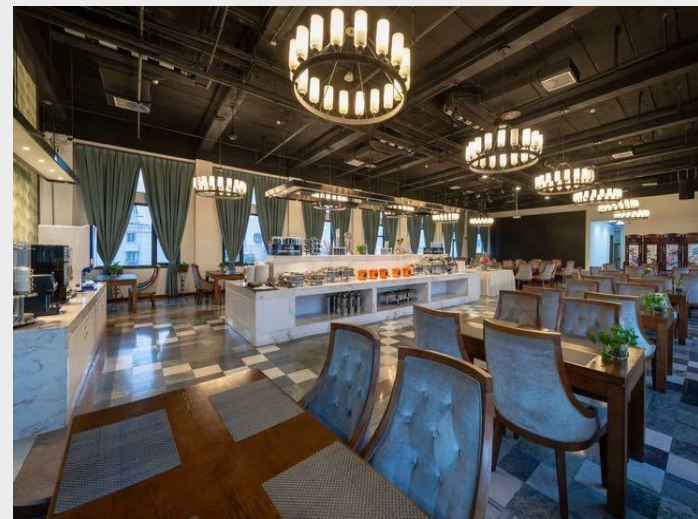
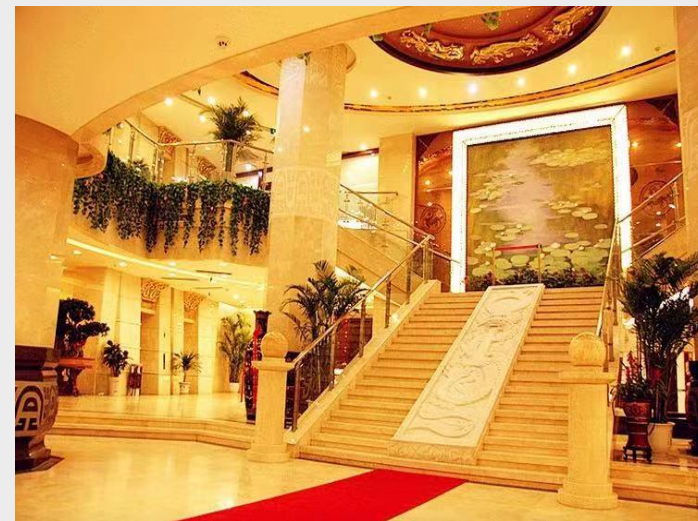
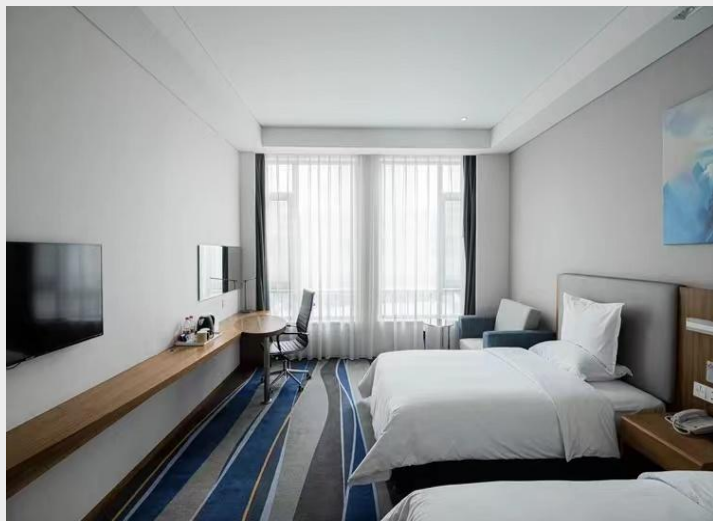
会议室 (50-1000人)



图书馆 体育场 教室

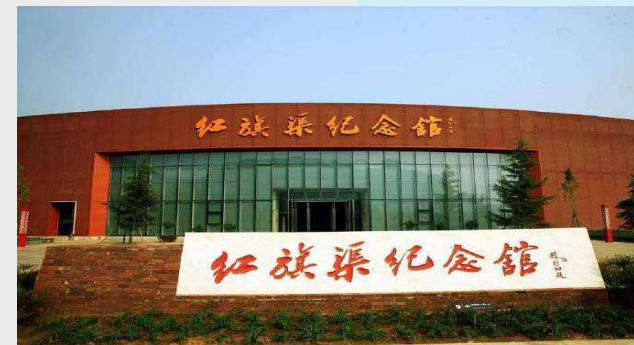


餐饮住宿

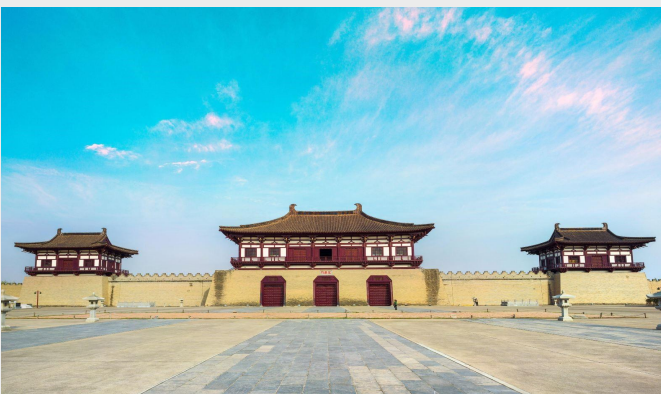


现场教学

爱国主义 教育基地



华夏文明 河洛文化



龙头企业 科技园区

